

ANLEITUNG

Preisschilderstellung mit PowerPublish

Inhalt:

1. Einleitung PowerPublish	3
2. Die Menüauswahl	4
3. Preisschild- und Produktsuche	4
• Die Kartenreiter	6
• Preisschilder drucken	7
• Drucken mehrerer Preisschilder	8
4. Drucklistenverwaltung	8
• Druckvorlagen	10
5. Galeriesverwaltung	14
6. Vorlagenverwaltung	18

Anhang:

Verlinkung zu den Video-Tutorials	21
Kontaktdaten Prodanet	21

1. Einleitung PowerPublish

PowerPublish ist das neue Prodanet-Preisschildtool und ersetzt zum 31.10.2019 endgültig das bisher genutzte PowerPrint.

Die Vorteile:

Prodanet PowerPublish

- ist webbasiert einsetzbar (ohne Installation auf dem Rechner)
- ist intuitiv in der Anwendung
- wird kontinuierlich weiterentwickelt
- kann im Rahmen der Prodanet PREMIUM-Lizenz in Warenwirtschafts-Systeme integriert werden (bei Fragen hierzu nehmen Sie bitte direkt Kontakt mit uns auf)

Bitte beachten Sie, dass die in PowerPrint erstellten Preisschilder nicht in PowerPublish übernommen werden können.

Nachfolgend werden die wichtigsten Funktionalitäten von Prodanet PowerPublish beschrieben. Parallel zu dieser Anleitung finden Sie im Anhang dieses Dokuments die Verlinkung zu den Video-Tutorials, in denen die Funktionalitäten von PowerPublish ebenfalls vorgestellt werden (identische Inhalte).

Hinweis: die Freischaltung der Funktionalitäten ist von der jeweiligen Lizenzstufe abhängig, (bei Fragen zu hier vorgestellten und für Ihren Zugang nicht freigeschaltete Funktionalitäten nehmen Sie bitte direkt Kontakt mit uns auf).

Technische Voraussetzung zur Nutzung des OnlineTools PowerPublish

- PowerPublish ist für die Nutzung der aktuellen Browser-Versionen Google Chrome, Mozilla Firefox und Internet Explorer optimiert. Insofern ist es ratsam, wenn einer der aufgeführten Browser auf Ihrem Rechner in der aktuellen Version vorinstalliert ist.
- Für die Domain prodanet.com müssen PopUps zugelassen werden (Browser-konfiguration)
- Für den Druck von Preisschildern benötigen Sie einen aktuellen PDF-Reader.

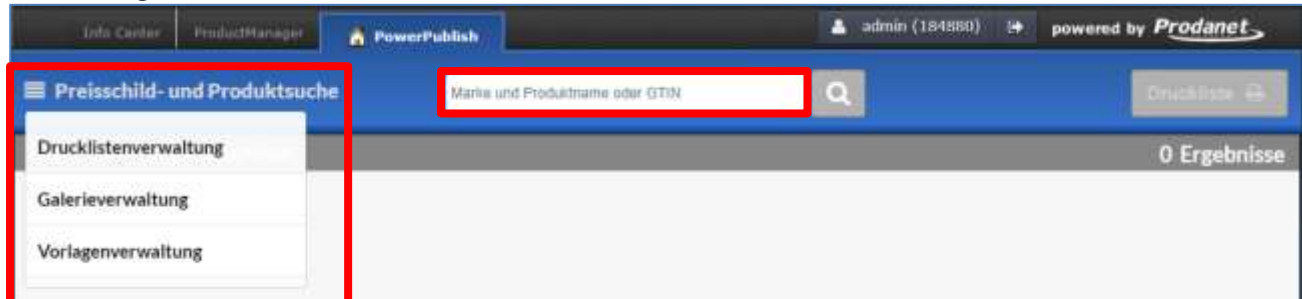
Bei Fragen oder Anregungen erreichen Sie Ihr Prodanet-Team

telefonisch: +49 6181 9793-0
per E-Mail: info@prodanet.com.

2. Die Menüauswahl

Über die waagrechten Balken auf der linken Seite (Abbildung 1) gelangen Sie in die Menüauswahl (Freischaltung der Funktionalitäten abhängig von der Lizenzstufe):

Abbildung 1:



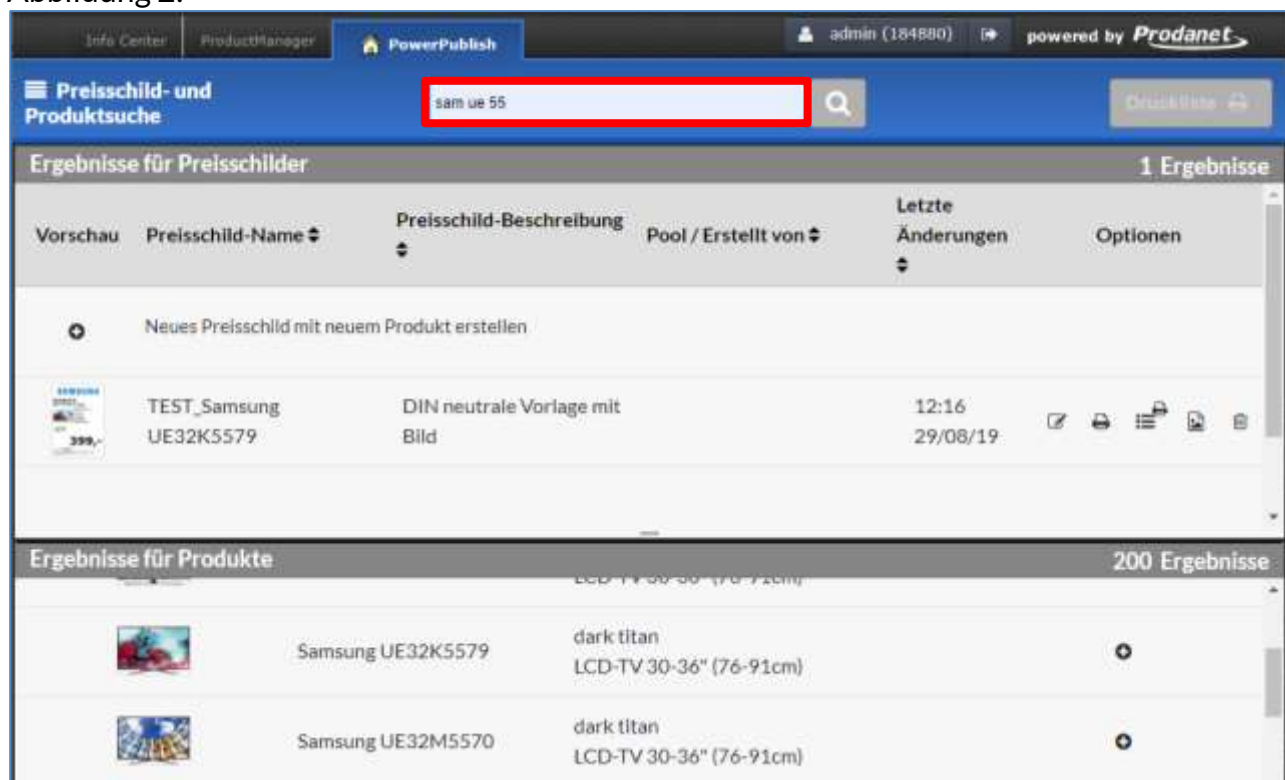
- Preisschild- und Produktsuche
- Drucklistenverwaltung
- Galerieverwaltung
- Vorlagenverwaltung

3. Preisschild- und Produktsuche

Unter diesem Menüpunkt können neue Preisschilder schnell erstellt und bestehende Preisschilder aktualisiert werden.

Im Suchfeld (Abbildung 2) kann das Produkt nach verschiedenen Kriterien gesucht werden (Marke und Produktname oder GTIN / EAN). Es ist darauf zu achten, dass die Anfangsbuchstaben der Marke zuerst und alle anschließenden Suchfragmente anschließend mit Leerzeichen getrennt eingegeben werden.

Abbildung 2:



Im oberen Bereich werden die Preisschilder angezeigt, die zu diesem Produkt bereits erstellt und gespeichert wurden.

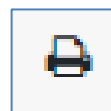
Im unteren Bereich werden alle Produkte aufgelistet, die zur eingegebenen Suche gefunden wurden.

Im oberen Bereich werden auf der rechten Seite verschiedene Optionen zum erstellten Preisschild angezeigt (Abbildung 3):

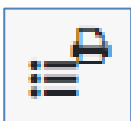
Abbildung 3:



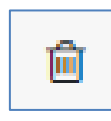
Über den Button <Bearbeiten> öffnet sich das Editor-Fenster.



Über den Button <Drucken> gelangt man in das Druckmenü.



Über den Button <In Druckliste ablegen> wird das Preisschild in eine Druckliste abgelegt.



Über den Button <Löschen> wird das Preisschild gelöscht.

Die bereits vorhandenen Preisschilder können jetzt bearbeitet werden.


Mit einem Doppelklick auf das entsprechende Produkt oder das  rechts neben dem Produkt kann ein neues Preisschild erstellt werden. Es öffnet sich ein Fenster zur Auswahl der bestehenden Vorlagen (Abbildung 4).

Abbildung 4:



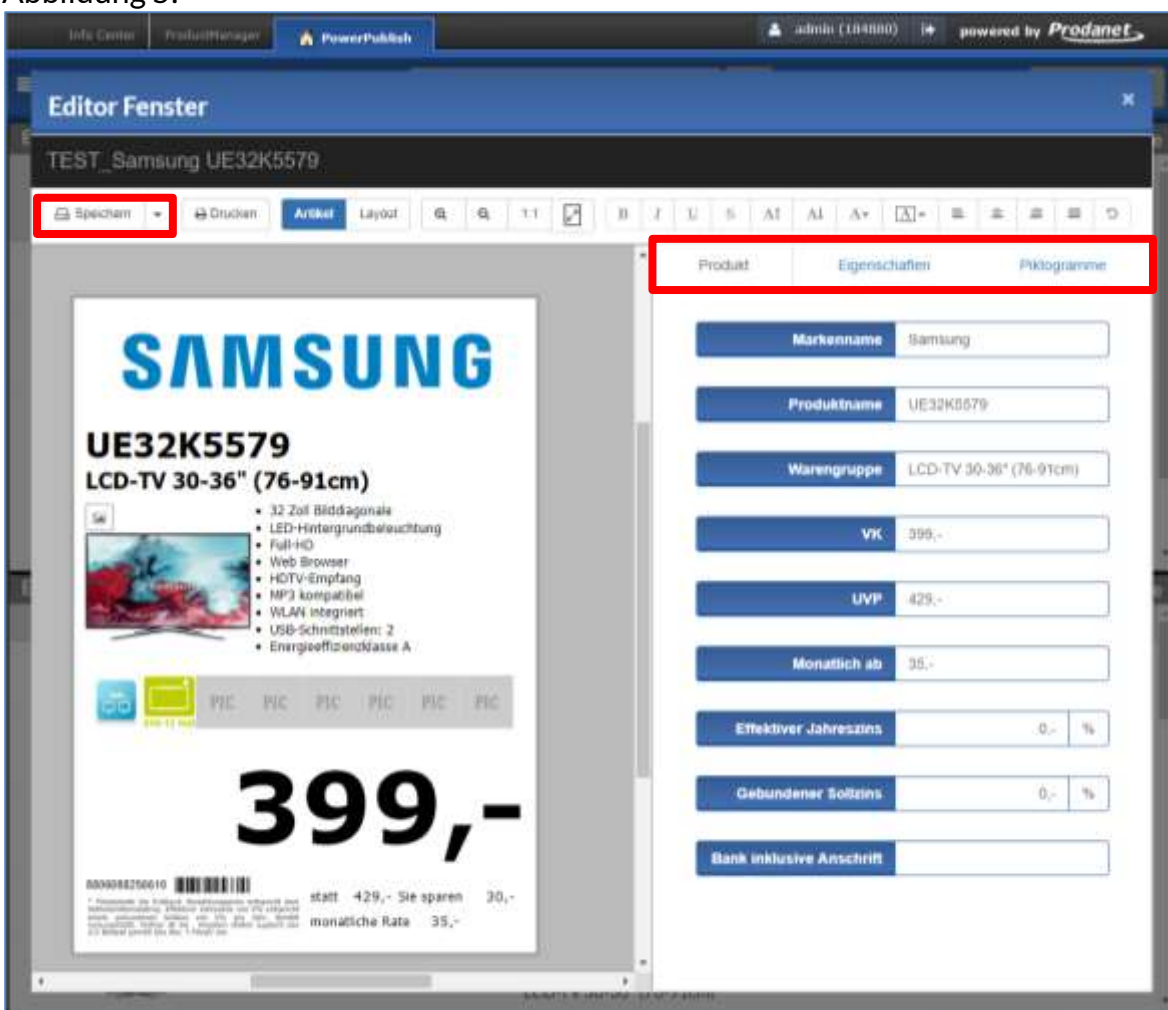
Je nach Kooperationszugehörigkeit stehen hier bereits abgestimmte Vorlagen zur Verfügung.

Wählen Sie die gewünschte Vorlage aus und gehen Sie dann auf **Weiter**. Die Anwendung wird geladen. Das Editor-Fenster öffnet sich (Abbildung 5).

Die Vorlagen sind sogenannte „Smarte Vorlagen“. Sie wurden so konfiguriert, dass bestimmte Inhalte zum Artikel automatisch direkt im Preisschild angezeigt werden.

Rechts oben bietet der Editor drei Karteireiter, mit dem die Inhalte bearbeitet werden können. Alternativ besteht auch die Möglichkeit, Änderungen direkt im sichtbaren Preisschild auf der linken Seite vorzunehmen.

Abbildung 5:



- Die Karteireiter

Produkt: Hier können Sie die Produktbezeichnung ändern und den Verkaufspreis eingeben.

Eigenschaften: Die Produkteigenschaften können mit Drag & Drop oder Doppelklick einfach in das Preisschild eingefügt werden.

Piktogramme: Einige Hersteller bieten eigene Piktogramme an, die hier ausgewählt und im Preisschild dargestellt werden können, sofern ein Feld dafür vorgesehen ist.

Speichern Sie nach Erstellung das fertige Preisschild über den links oben platzierten Button



- Preisschilder drucken
Zum Drucken von Preisschildern stehen zwei Optionen zur Verfügung:

Über den Button <Drucken> <Direktdruck> (Abbildung 6)

Abbildung 6:



können Sie das Preisschild sofort zum Druck freigeben.


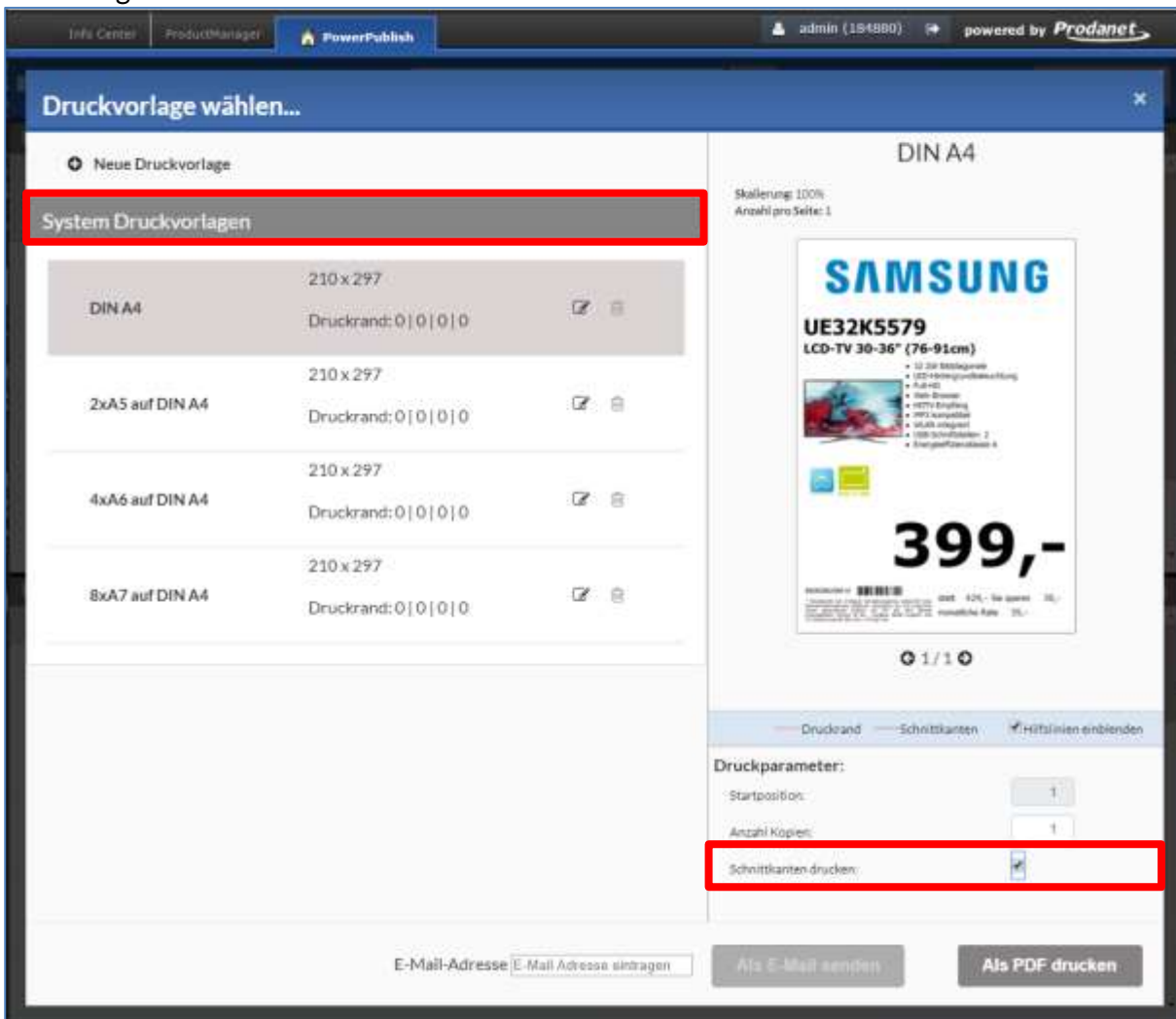
Ein Dialogfenster mit der Auswahl der Druckvorlagen wird geöffnet (Abbildung 7). Wählen Sie hier die entsprechende Druckvorlage aus den System Druckvorlagen aus oder gestalten Sie selbst eine neue Druckvorlage (über Button  Neue Druckvorlage).

Abbildung 7:



Zum vereinfachten Schneiden der Preisschilder aktivieren Sie den Button <Schnittkante drucken> (die Schnittkanten werden direkt mit eingedruckt).

- **Drucken mehrerer Preisschilder**

Um Papier einzusparen empfiehlt sich bei kleinen Preisschildern, Preisschilder zu „sammeln“ und in einem nachgelagerten Schritt gleichzeitig auszudrucken.

In diesem Fall speichern Sie das erstellte Preisschild (Button: <Speichern> <Als neues Preisschild speichern> (Abbildung 8) und schließen das Editor Fenster.

Abbildung 8:

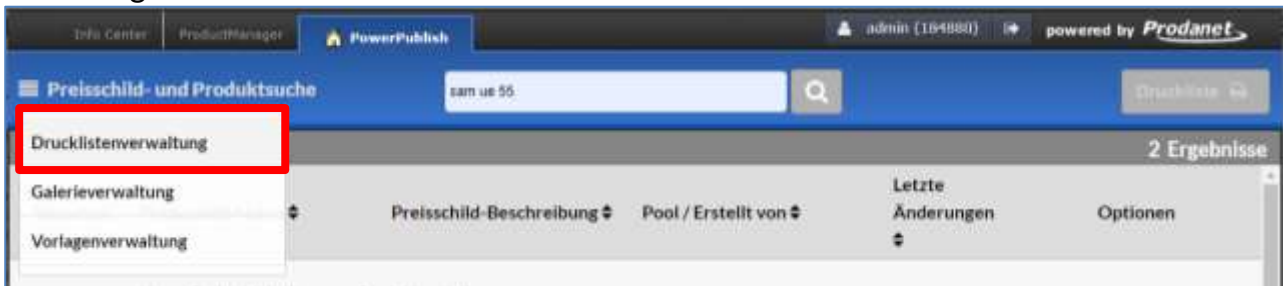


Sie gelangen zurück in die Preisschild- und Produktsuche.
Das neu abgespeicherte Preisschild wird in der oberen Liste angezeigt. Jetzt können Sie das Preisschild in die Druckliste aufnehmen und in späterer Folge gemeinsam mit anderen Schildern drucken. Dazu mehr unter Punkt 4. Drucklistenverwaltung.

4. Drucklistenverwaltung (Abbildung 9)

In der Drucklistenverwaltung können eigene Drucklisten angelegt werden, um erstellte Preisschilder zu sammeln und gesammelt auszudrucken.

Abbildung 9:



Über den Button  (Abbildung 10) lassen sich Drucklisten verwalten und neue Drucklisten anlegen.

Abbildung 10:




Über den Button  können Sie eine neue Druckliste anlegen (Abbildung 11) und diese mit einem Namen und einer Beschreibung versehen.

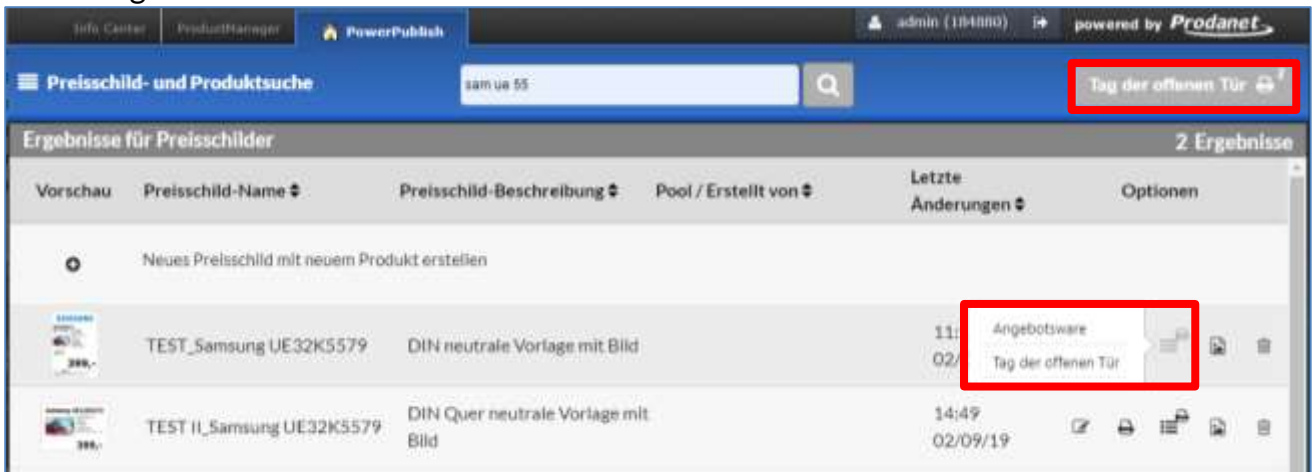
Abbildung 11:



Preisschilder, die bereits erstellt wurden, können so in eigene Drucklisten abgelegt werden.

Wechseln Sie dafür in die Preisschild- und Produktsuche, suchen Sie das bereits erstellte Preisschild und legen Sie es die gewünschte Druckliste ab (Abbildung 12).

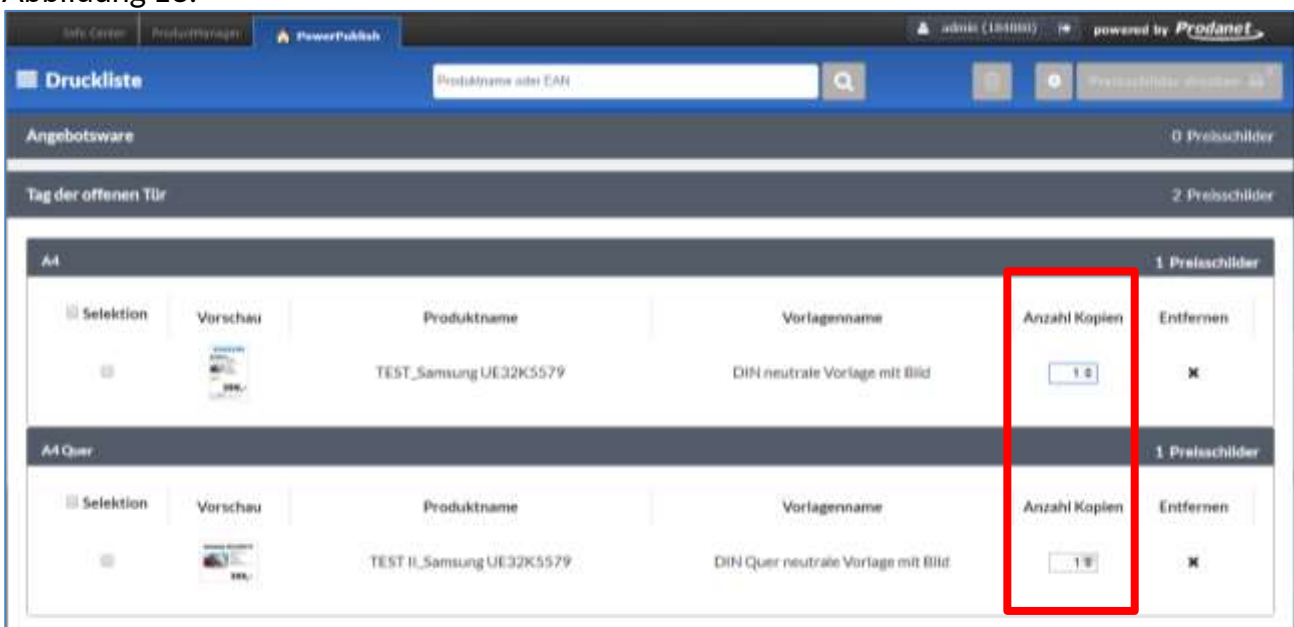
Abbildung 12:



Die Anzahl der in der Druckliste abgelegten Preisschilder wird direkt angezeigt.

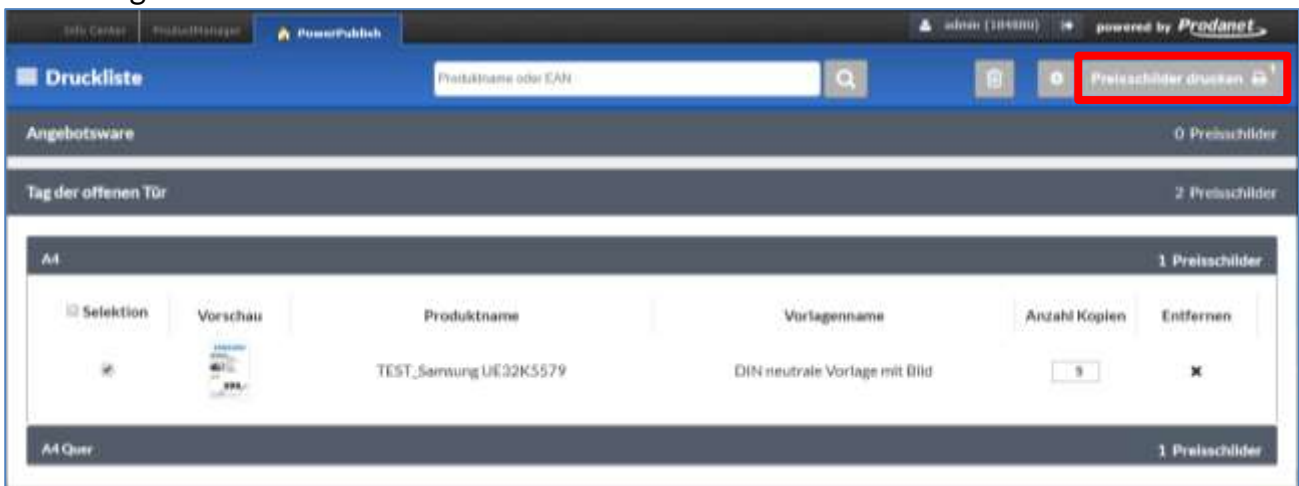
Mit einem Klick auf den Button der Druckliste rechts oben werden die Preisschilder innerhalb einer Druckliste nach Formaten getrennt aufgeführt (Abbildung 13).

Abbildung 13:



Wählen Sie links die gewünschten Preisschilder aus, die Sie drucken möchten; es lassen sich bis zu 9 Kopien je Preisschild festlegen. Die ausgewählten Preisschilder können dann über den Button <Preisschilder Drucken> ausgedruckt werden (Abbildung 14).

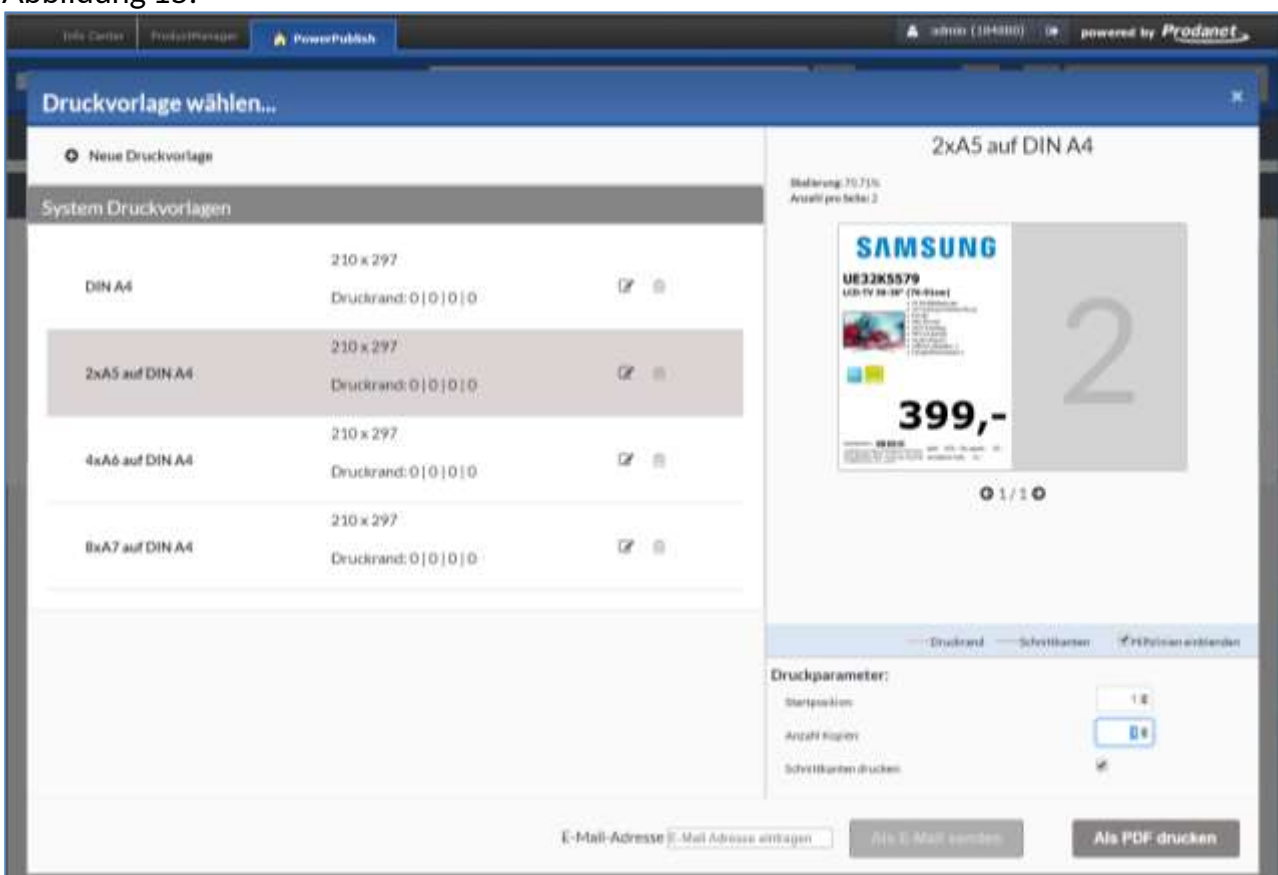
Abbildung 14:



- Druckvorlagen

Das Dialogfenster zur Auswahl der Druckvorlage öffnet sich (Abbildung 15). Wählen Sie eine Druckvorlage aus oder erstellen Sie selbst eine neue Druckvorlage.

Abbildung 15:



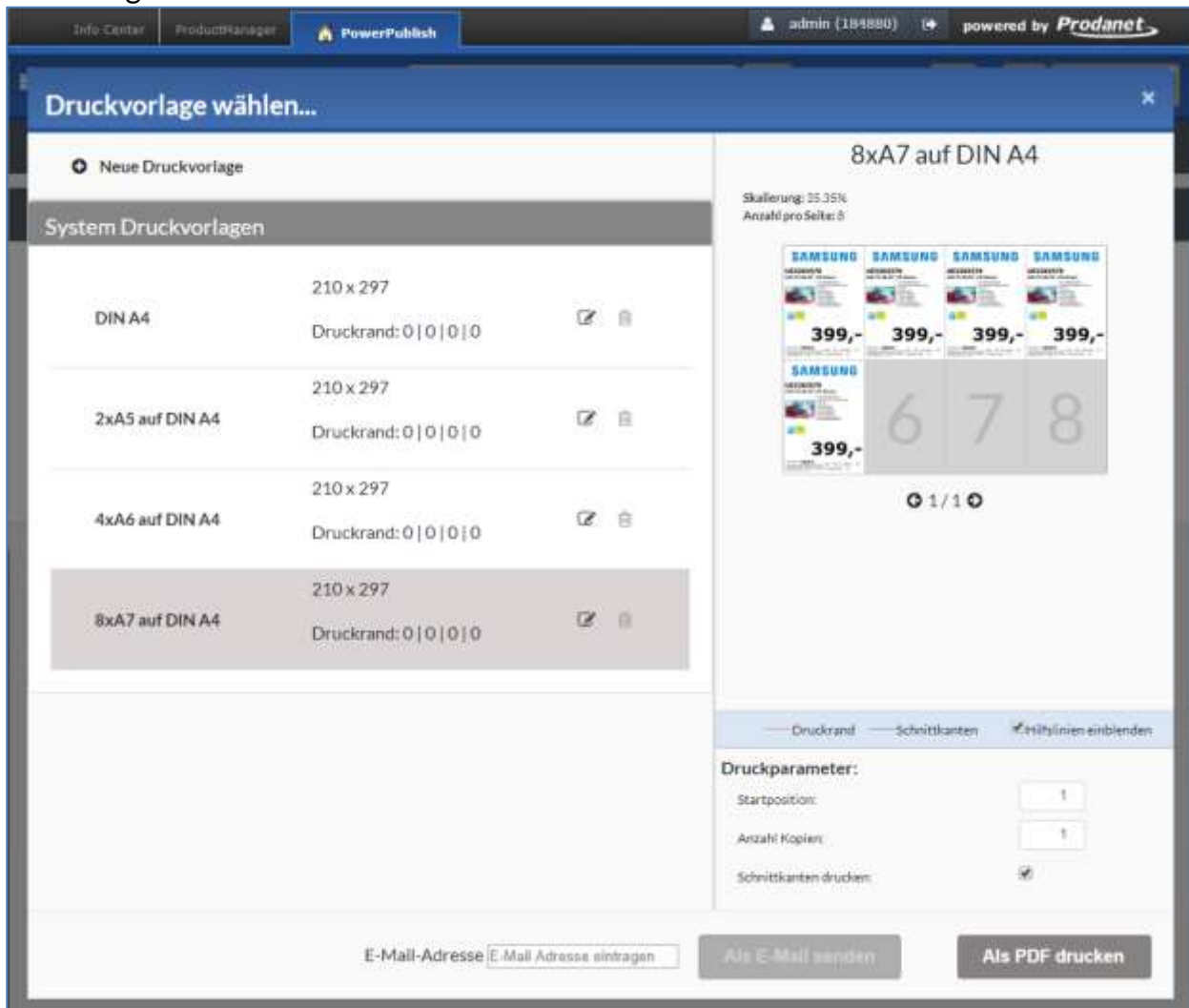
Über den Button <Als PDF drucken> wird ein PDF erzeugt, das über den eigenen Drucker Ausgedruckt werden kann. Aktivieren Sie den Button <Schnittkante drucken> wird ein Raster mitgedruckt, das Ihnen das Schneiden der Schilder vereinfacht.

Die Druckvorlagen dienen zum optimalen Ausdruck der Preisschilder.

Preisschilder, die kleiner sind als DIN A4, werden so positioniert, dass ein DIN A4-Blatt optimal befüllt wird (Abbildung 16).

Hinweis: die meisten Drucker drucken nicht bis zum Rand hin - mit der Folge, dass einige mm Papier am Rand unbedruckt (weiß) bleiben.

Abbildung 16:

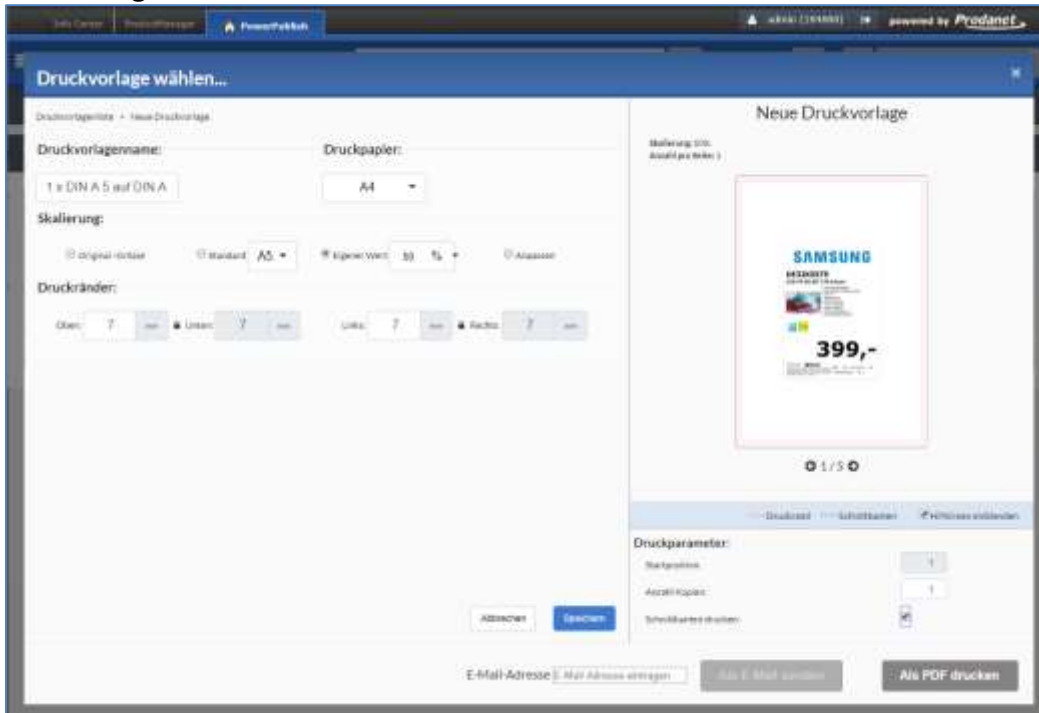


Für den Fall, dass die vorab eingestellten Druckvorlagen nicht zu den Anforderungen Ihres Druckers passen, können Sie eigene Druckvorlagen erstellen und die Angaben am Druckrand variieren (ggf. passen dann weniger Preisschilder auf eine Seite).

Beim Erstellen eigener Druckvorlagen, sind verschiedene Einstellungen vorzunehmen (Abbildung 17).

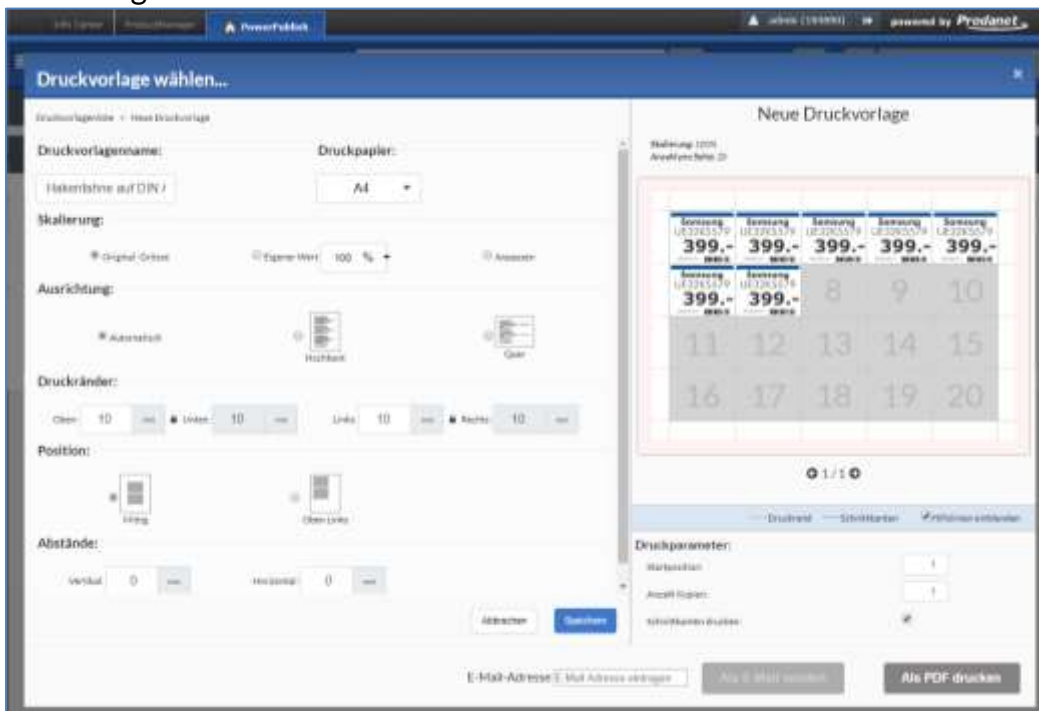
- Druckvorlagen für Preisschilder in DIN-Formaten

Abbildung 17:



- Druckvorlagen für Preisschilder in anderen Formaten, die kein DIN-Format sind (Abbildung 18)

Abbildung 18:



5. Galerieverwaltung

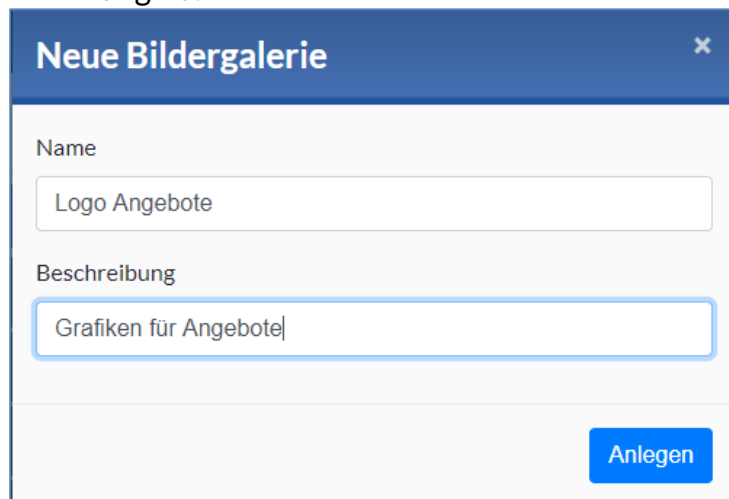
Eigene Bilder lassen sich über die Galerieverwaltung in ein Preisschild integrieren (Abbildung 19).

Abbildung 19:



In der Galerieverwaltung können verschiedene Galerien angelegt werden (Abbildung 20), um eigene Bilder hochzuladen, dort zu verwalten und anschließend in Preisschilder einzubinden.

Abbildung 20:



The screenshot shows a modal window titled 'Neue Bildergalerie'. It contains two text input fields: 'Name' with the value 'Logo Angebote' and 'Beschreibung' with the value 'Grafiken für Angebotel'. At the bottom right, there is a blue button labeled 'Anlegen'.


Über das  rechts können eigene Bilder in die jeweilige Galerie hinzugefügt werden (Abbildung 21).

Abbildung 21:



Bitte beachten Sie den hier immer wieder eingeblendeten rechtlichen Hinweis (Abbildung 22).

Abbildung 22:



Die von Ihnen hinzugefügten Bilder dürfen nicht gegen geltende Gesetze oder Rechte Dritter verstoßen.

Mit dem Hochladen des Bildes akzeptieren Sie die Inhalte des rechtlichen Hinweises.

Ist das Bild hinzugefügt, steht es für neue und bestehende Preisschilder zur Verfügung.

Um ein hochgeladenes Bild in ein Preisschild zu integrieren rufen Sie über die Preisschild- und Produktsuche das entsprechende Preisschild auf.

Klicken Sie auf den Button <Bearbeiten>; das Editor-Fenster öffnet sich (Abbildung 23).

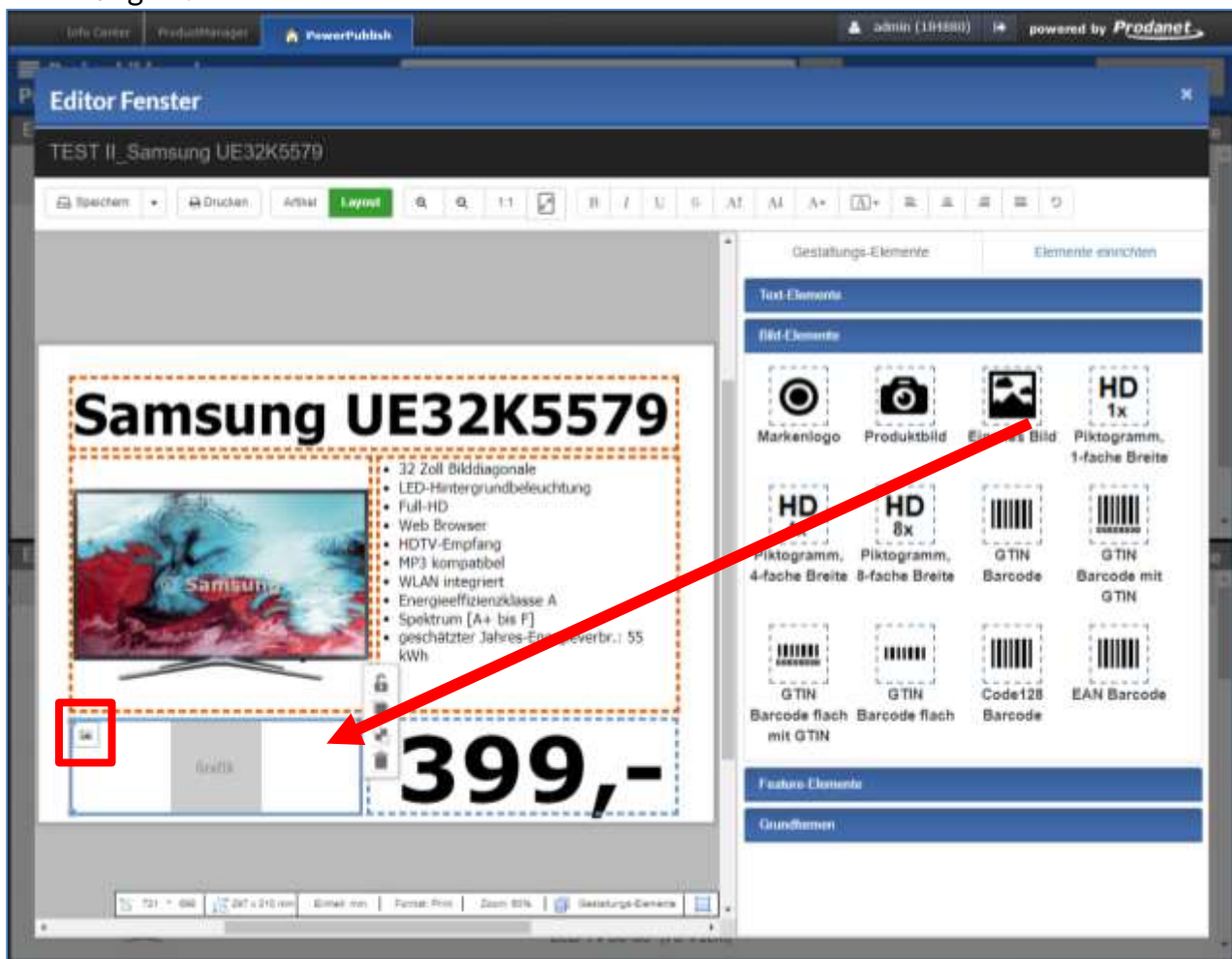
Abbildung 23:



Wechseln Sie vom <Artikel> in den <Layout> Modus. Jetzt können Sie in die Gestaltung des Preisschildes eingreifen.

Über den Karteireiter <Gestaltungs-Elemente> (Abbildung 24) gehen Sie in den Bereich <Bild-Elemente>: ziehen Sie den Platzhalter für ein <Eigenes Bild> einfach direkt in das Preisschild hinein.

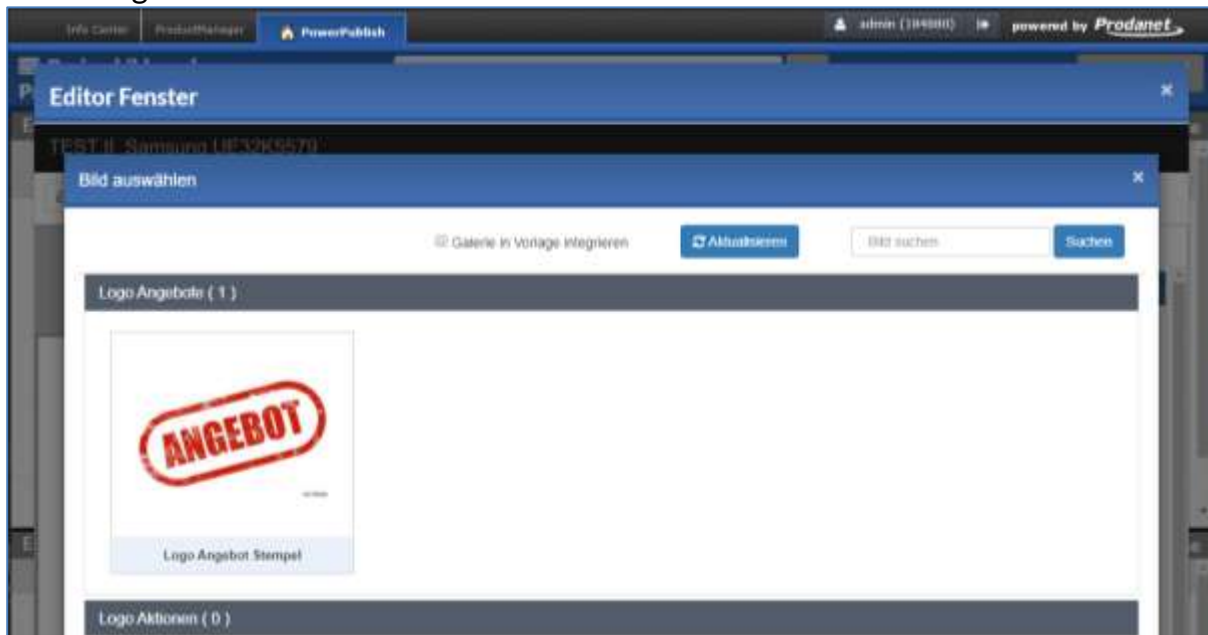
Abbildung 24:



Über das kleine Symbol links oben im Element selbst öffnet sich die Galerie zur Auswahl des gewünschten Bildes.

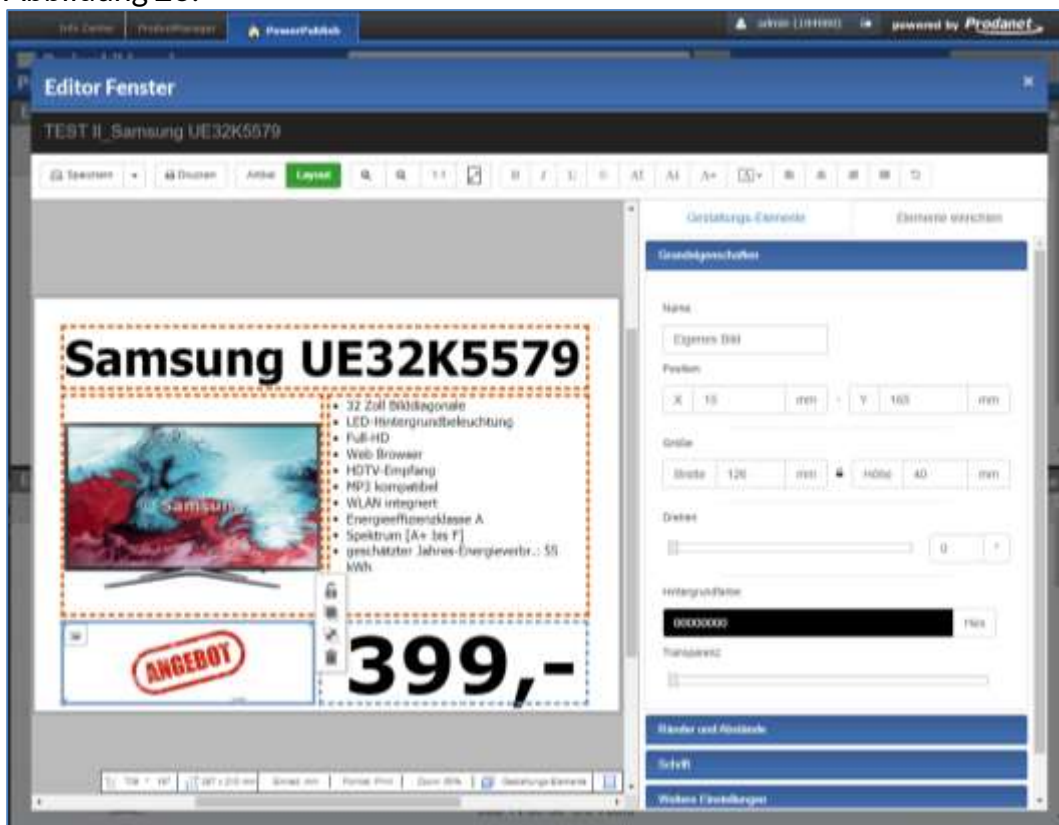
Wählen Sie das gewünschte Bild aus (Abbildung 25) und bestätigen Sie mit <Übernehmen> (rechts unten).

Abbildung 25:



Das integrierte Bild kann individuell angepasst werden. Sie können die Ausrichtung über die Fläche direkt im Preisschild steuern oder über den Karteireiter <Elemente einrichten> auf der rechten Seite in der Rubrik <Grundeigenschaften> (Abbildung 26).

Abbildung 26:



Ob das integrierte Bild vor oder hinter einem Text/Bild angezeigt werden soll, können Sie unter <Weitere Einstellungen> vornehmen.



6. Vorlagenverwaltung

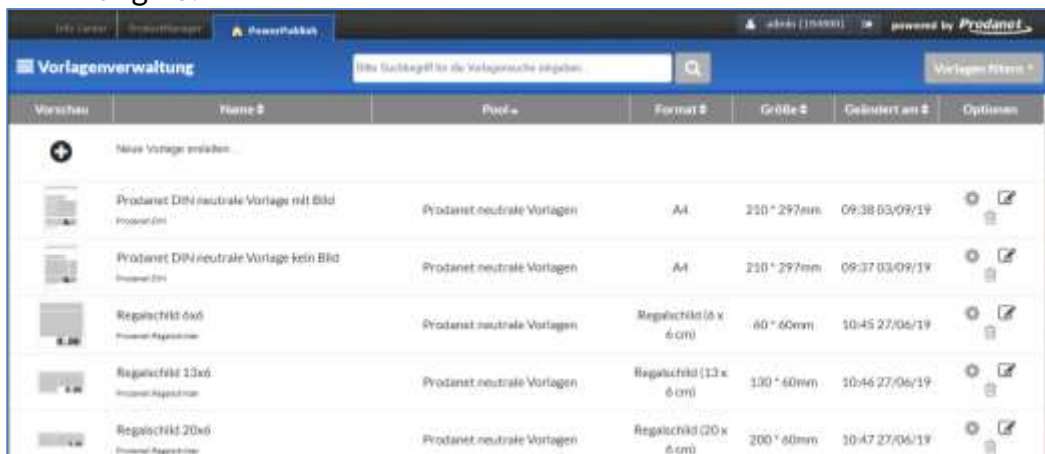
In der Vorlagenverwaltung (Abbildung 27) können neue Vorlagen erstellt werden, aber auch bereits vorhandene Vorlagen individuell angepasst und als <eigene Vorlage> abgespeichert werden.

Abbildung 27:



Sobald Sie den Menüpunkt <Vorlagenverwaltung> auswählen, werden Ihnen alle Vorlagen angezeigt, die Ihre Kooperations-Zentrale für Sie vorgesehen hat (Abbildung 28). Ist dies nicht der Fall, stehen Ihnen an dieser Stelle die Prodanet-neutralen Vorlagen zur Verfügung.

Abbildung 28:




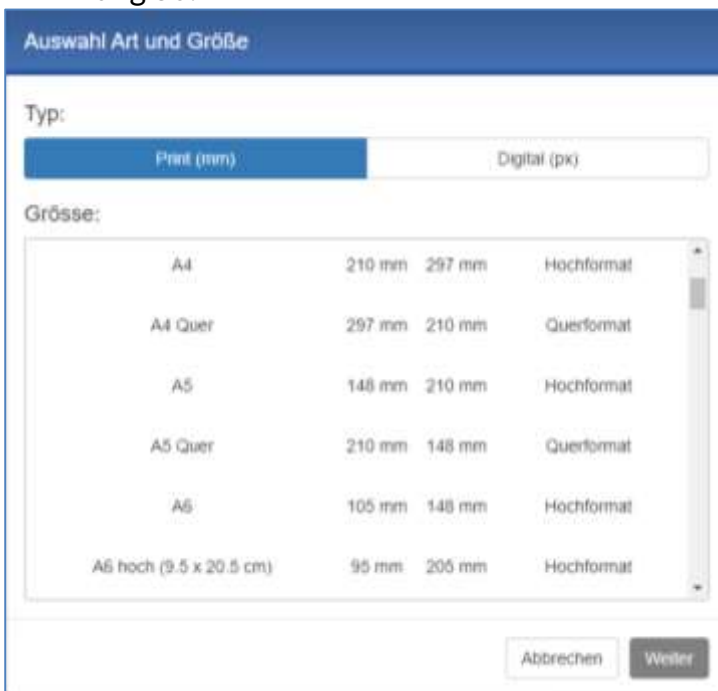
Möchten Sie eine völlig neue Vorlage erstellen, klicken Sie den Button  für <Neue Vorlage erstellen> (Abbildung 29).

Abbildung 29:



Die Anwendung wird geladen, das Auswahlfenster öffnet sich (Abbildung 30). Jetzt können Sie Art und Größe für die neue Vorlage auswählen.

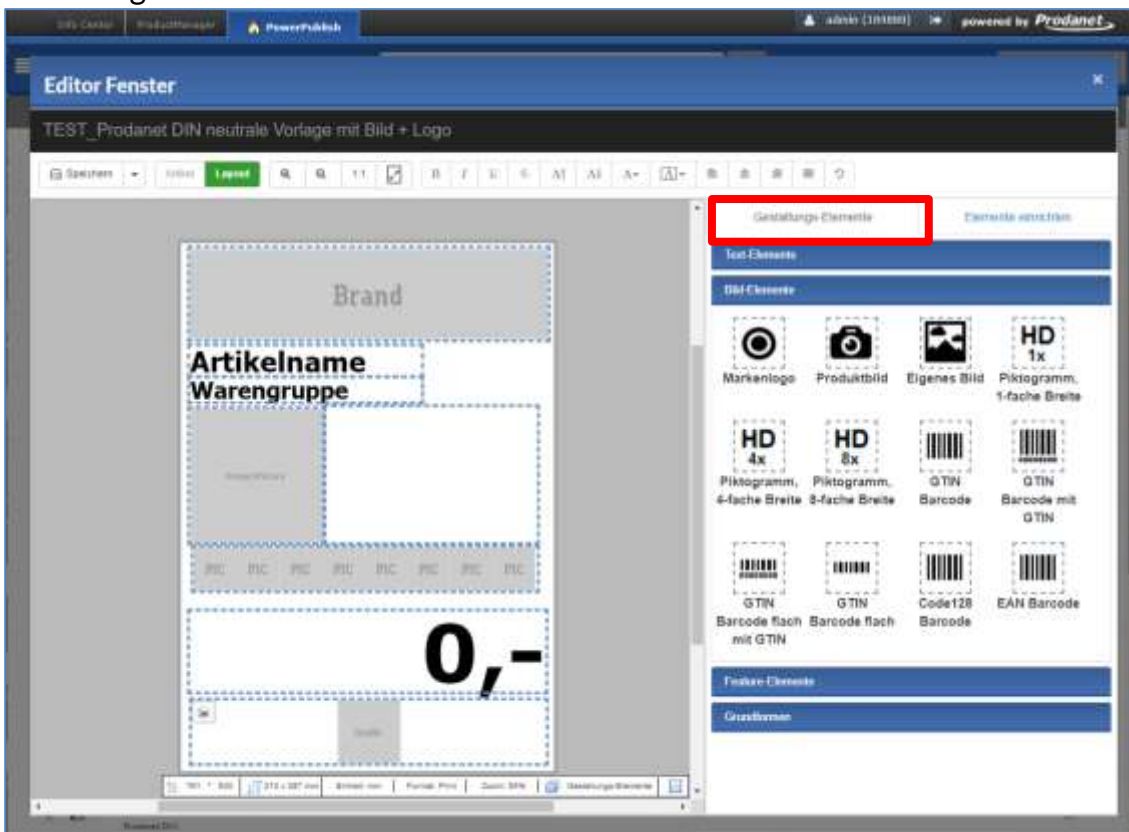
Abbildung 30:



Im Anschluss daran öffnet sich das Editor-Fenster (Abbildung 31) und Ihnen wird eine völlig leere Vorlage zur eigenen Gestaltung direkt im Layout-Modus bereitgestellt. Die neue Vorlage kann nun mit Text-, Bild- und Feature-Elementen sowie weiteren Grundformen (Rahmen, Linien, Rechtecken) gestaltet werden.

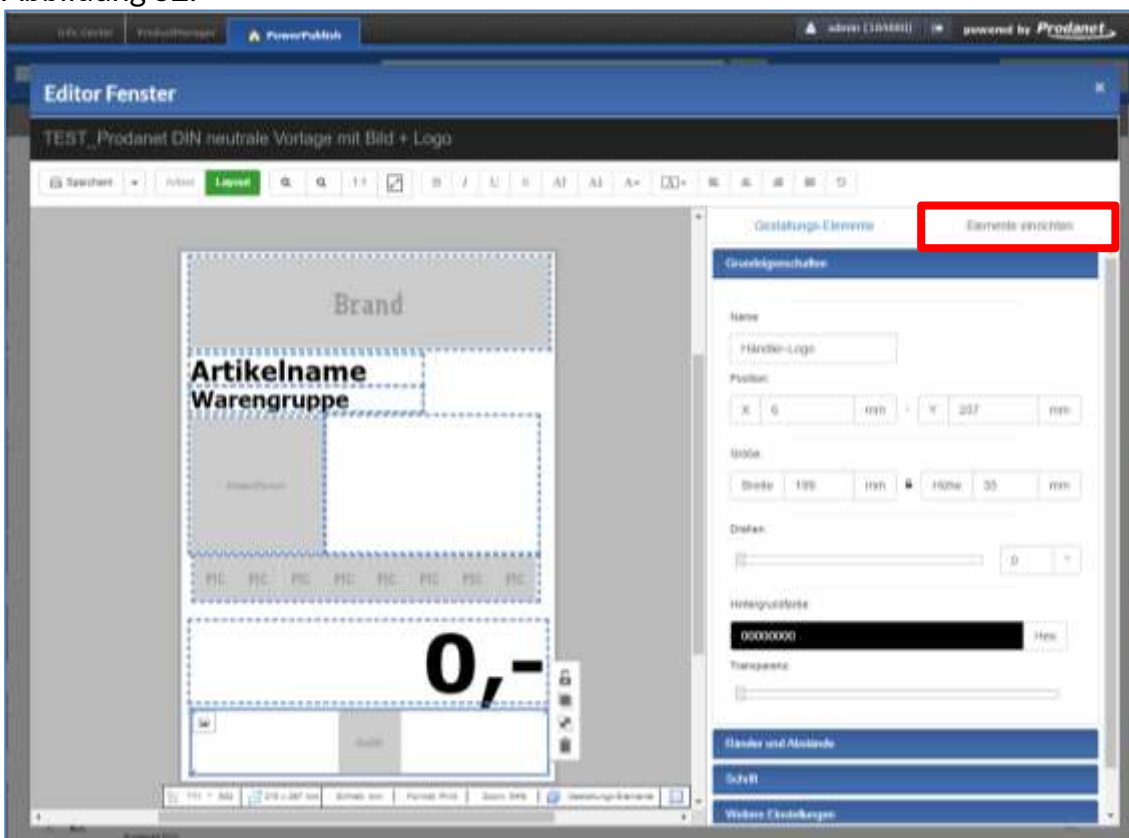
Auch hier können die jeweiligen Platzhalter mit Drag & Drop oder mit Doppelklick in die Vorlage gezogen und platziert werden.

Abbildung 31:



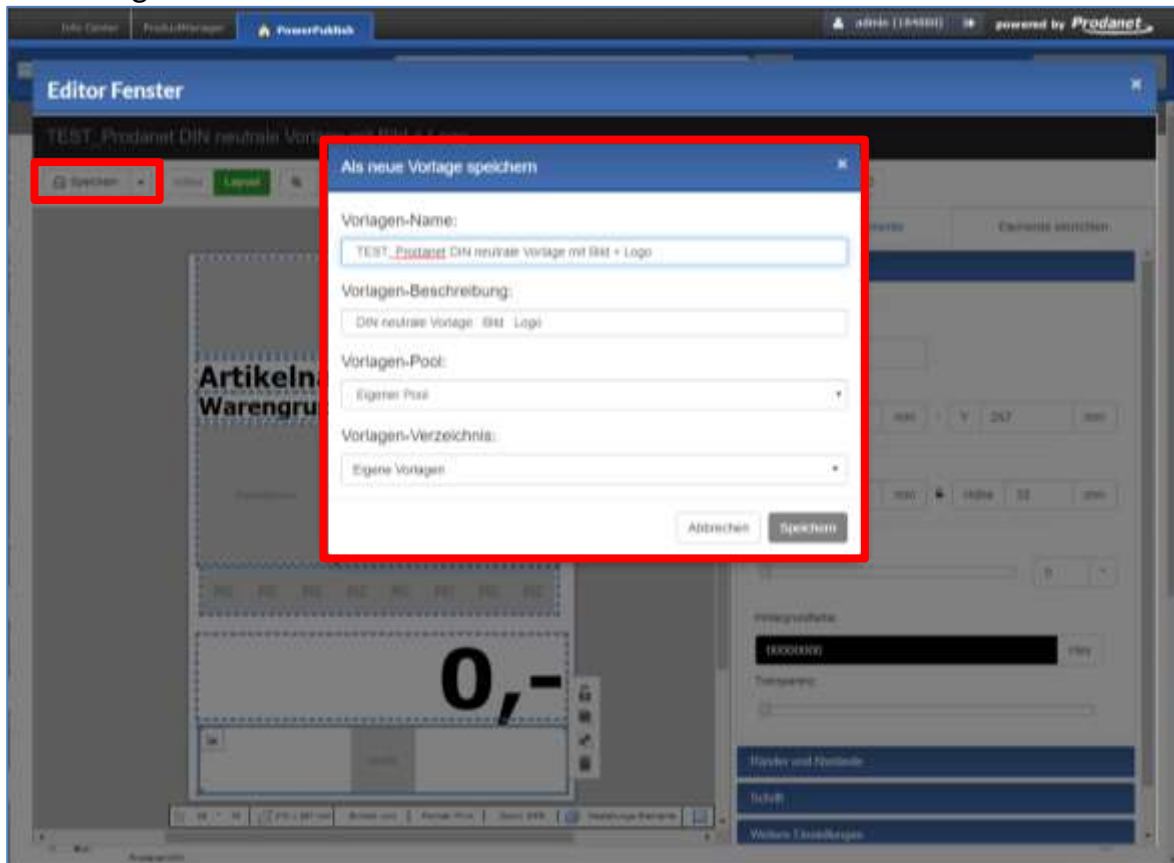
Über den Reiter <Elemente einrichten> (Abbildung 32) lassen sich die integrierten Elemente in ihrer Position, Farbigkeit und Schrift nach Wunsch anpassen.

Abbildung 32:



Über den Button <Speichern> (Abbildung 33) kann man die neue „eigene“ Vorlage mit einem Vorlagen-Namen versehen, eine Beschreibung hinzufügen und im eigenen Vorlagen-Verzeichnis abspeichern.

Abbildung 33:



Diese Vorlage steht anschließend in der Vorlagenverwaltung zur Verfügung.

Anhang

Verlinkung zu den Video-Tutorials

- [Neues Preisschild drucken](#)
- [Vorlagenverwaltung](#)
- [Drucklistenverwaltung](#)
- [Galerieverwaltung](#)
- [Smarte Vorlagen](#)

Kontaktdaten Prodanet

Bei Fragen oder Anregungen erreichen Sie Ihr Prodanet-Team

telefonisch: +49 6181 9793-0
 per E-Mail: support@prodanet.com